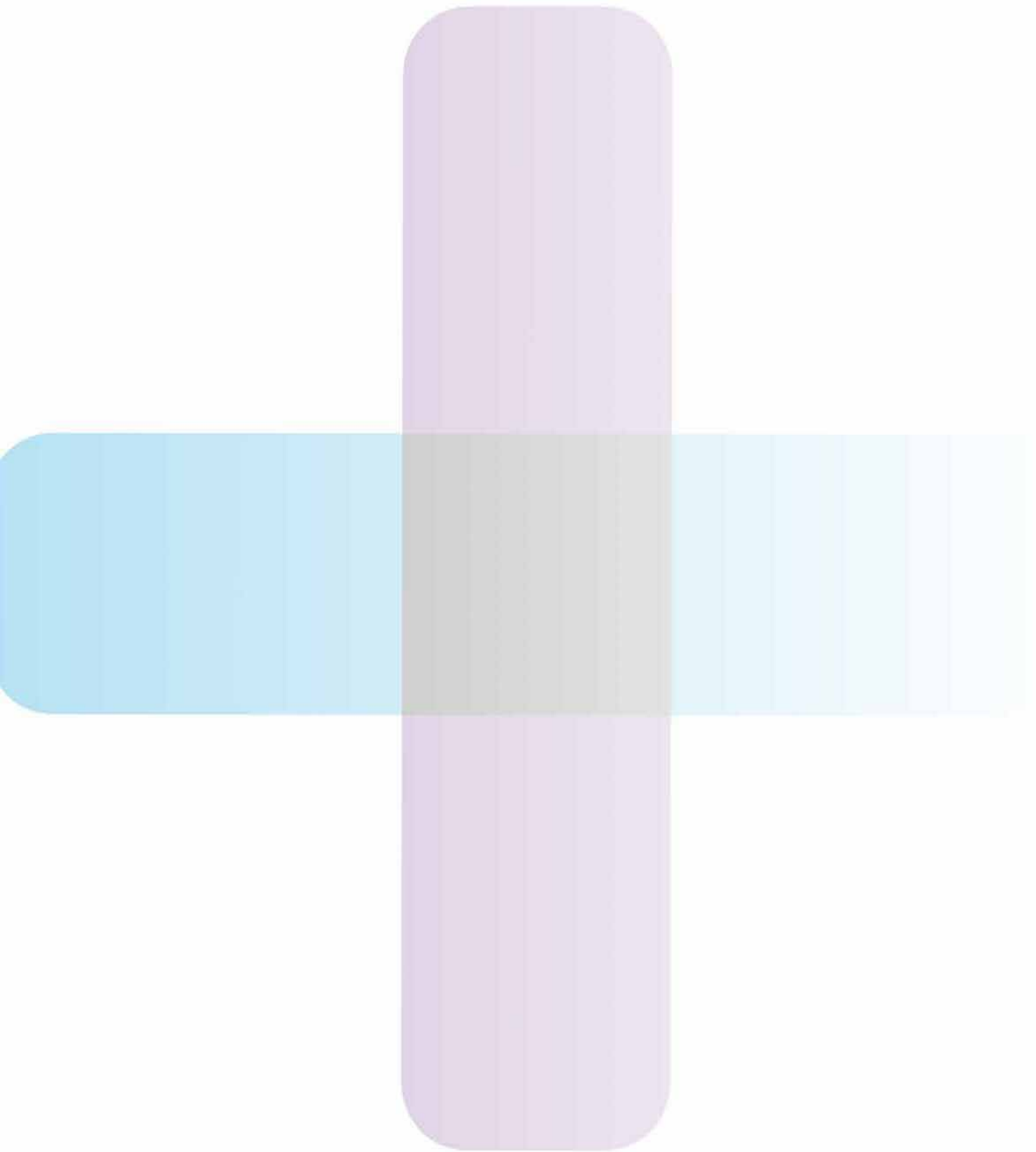


# GUIDE D'ANIMATION

**Pour une participation pleine et entière et une prise de parole égalitaire**

**Tiré des travaux du comité PPE<sup>2</sup> entre 2018 et 2022**



---

# SOMMAIRE

MISE EN CONTEXTE.....	2
LA DÉLIBÉRATION.....	3
PRÉPARATION DE L'ANIMATION.....	5
PENDANT L'ANIMATION:LE CŒUR DE LA DÉLIBÉRATION.....	6
APRÈS L'ANIMATION.....	6
ANNEXE: TRAME D'ANIMATION.....	7



# MISE EN CONTEXTE

Le travail réalisé par la Table nationale des Corporations de développement communautaire (CDC) autour de la participation pleine et entière de ses membres et sa prise de parole égalitaire n'est pas le fruit du hasard. En fait, les travaux du comité PPE<sup>2</sup> : participation pleine et entière et prise de parole égalitaire prennent origine lors de l'assemblée générale annuelle de juin 2018. À cette AGA, plusieurs conditions sont réunies qui génèrent un climat défavorable à l'expression des opinions de l'ensemble des membres de la TNCDC. Une intervention d'une direction de CDC fait naître un comité de travail appelé PPE<sup>2</sup>.

L'on constate à ce moment, une quasi-absence de règles claires à suivre pour la tenue des rencontres nationales, à part quelques règles implicites, faisant en sorte que l'animation se résume, finalement, aux droits de parole. Cela a pour effet que les discussions ne sont pas conclues adéquatement. L'on ne pousse pas plus loin, non plus, quand il y a des commentaires négatifs ou ne faisant pas l'unanimité ou encore un non-verbal significatif exprimant un désaccord. Comment donner la parole à plus de personnes pour avoir différents points de vue? Comment assurer la représentation des points de vue féminins dans les grandes discussions? Voilà les grandes questions qui sont travaillées par le comité PPE<sup>2</sup> tout au long de sa démarche.

À la suite de divers points de vue échangés en lien avec différentes expériences personnelles, le comité convient que **le réseau doit travailler sur la participation pleine et entière des CDC, se donner des règles de fonctionnement claires et bonifier l'animation des rencontres nationales en utilisant l'approche féministe. Il conclut que le processus de travail est transversal et fait office de communauté de pratique. Le groupe désire apprendre ensemble.**

Le comité PPE<sup>2</sup> naît aussi presque qu'en même temps que le grand exercice de positionnement de la TNCDC : LA GRANDE ORIENTATION. La stratégie qui en découle est d'amener le réseau à se positionner sur plusieurs enjeux et intervenir publiquement afin de développer sa crédibilité, sa notoriété et sa capacité d'influence. Pour ce faire, plusieurs comités de travail sont mis en place pour préparer les discussions collectives lors des rencontres nationales.

Les travaux du comité PPE<sup>2</sup> s'insèrent donc transversalement dans ce plan d'action. Il est souhaité que les apprentissages de la démarche PPE<sup>2</sup> modifient les pratiques de la TNCDC de façon durable à la faveur d'une réelle culture de délibération. Ainsi, ce guide a pour objectif d'outiller les comités de travail pour l'élaboration d'animation d'activités de délibération qui soient optimales.

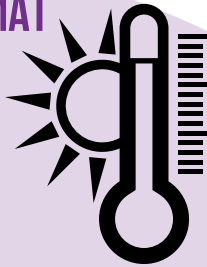
# LA DÉLIBÉRATION

C'est le type d'activité suggéré lorsqu'on veut discuter d'un sujet et prendre une décision ou une position collective. Chaque étape est accompagnée des éléments concrets à envisager dans l'animation.

## ÉTAPES PRÉALABLES DE LA DÉLIBÉRATION

### 1. LE CLIMAT ET LE PRÉ-CLIMAT

UNE BONNE DÉLIBÉRATION NÉCESSITE OUVERTURE, RESPECT, ACCEPTATION, ACCUEIL, TRANSPARENCE, ÉCOUTE ET HUMILITÉ.



### 3. LA DÉLIBÉRATION

C'EST :

- ARTICULATION DU PROBLÈME
- EXAMEN RÉFLÉCHI DES OPTIONS POSSIBLES
- EXAMEN DES SOURCES D'INFORMATION
- EXPRESSION DES OPINIONS ET DISCUSSIONS POUR CONCILIER LES POINTS DE VUE DIVERGENTS

### 5. L'ACTION

C'EST LE TEMPS DE SE METTRE EN MOUVEMENT !



### 2. SE FAIRE UNE TÊTE

C'EST L'ÉTAPE PERMETTANT L'ACCÈS À L'INFORMATION, LE DÉVELOPPEMENT DES CAPACITÉS DE COMPRÉHENSION. C'EST L'INFORMATION.



### 4. LA PRISE DE DÉCISION

IDÉALEMENT PAR CONSENSUS, SINON PAR VOTE, C'EST LE MOMENT D'ARRÊTER UNE DÉCISION.

### 6. L'ÉVALUATION

C'EST LE RETOUR SUR LA DÉCISION ET LES APPRENTISSAGES RÉALISÉS, LA CÉLÉBRATION, L'APPRÉCIATION, LES AJUSTEMENTS POUR LA SUITE.





# NOTRE ANCRAGE COLLECTIF

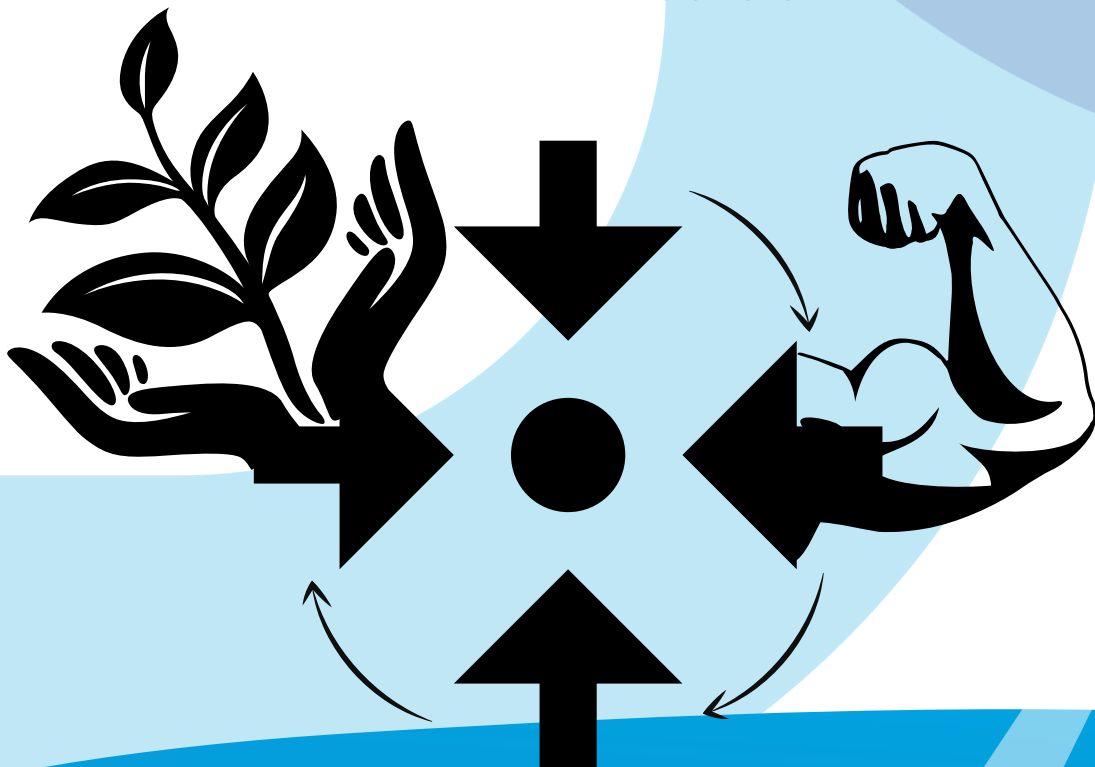


## NOS VALEURS

BIENVEILLANCE  
OUVERTURE  
MISE EN VALEUR DES COMPÉTENCES  
CRÉDIBILITÉ  
PARTAGE D'EXPERTISE  
SOLIDARITÉ  
GÉNÉROSITÉ  
ENTRAIDE  
TRANSPARENCE

## NOS FORCES

VIE ASSOCIATIVE  
FORCE DU COLLECTIF  
PRÉSENCE NATIONALE SUR TOUT LE  
TERRITOIRE QUÉBÉCOIS  
ANCRAGE LOCAL  
MULTISECTORALITÉ  
RICHESSE DES SAVOIRS  
INTELLIGENCE COLLECTIVE  
VISION GLOBALE



# CONCRÈTEMENT, COMMENT FAIRE ?

## ÉLÉMENTS PHYSIQUES À PRENDRE EN COMPTE DANS VOTRE PRÉPARATION D'UNE RENCONTRE EN PRÉSENCE

TECHNIQUE	BUT
Disposition de la salle en U	Dépendamment du nombre de participants.es, il peut être difficile de faire une telle disposition de salle, mais cette façon de disposer la salle demeure idéale
Micros sur les tables	Privilégier les micros sur les tables avec de longs fils permettant de saisir facilement le micro pour faire son intervention
Aucune utilisation d'estrade ou de table à l'avant	Permet visuellement de considérer tous les participants.es au même niveau et de favoriser la prise de parole, les personnes invitées font partie du groupe
Utiliser à l'occasion pour certaines animations uniquement les chaises, enlever complètement les tables	Favorise plus de proximité, climat d'ouverture favorisé, non utilisation des ordinateurs, tablettes, téléphones...La prise de note se fait sur un grand carton par terre au centre du groupe
Identification des participantes et participants	Utilisation de différentes couleurs de carton : carton d'une couleur pour les nouvelles directions, pour les membres du conseil d'administration de la TNCDC...

## PRÉPARATION DE L'ANIMATION

### Que retrouver dans la trame d'animation?

- Les classiques... Objectif, temps, matériel, responsable.
- Prévoir une activité brise-glace, être original et réfléchir à d'autres moyens que le traditionnel tour de table de présentation.
- Le libellé précis de la question à soumettre à la délibération.
- Des questions pour pousser la réflexion plus loin.
- Prévoir un guide d'animation rappelant les procédures et les consignes d'animation.

Un exemple de trame se trouve en annexe.

### Outils d'animation et de réflexion

- Concocter tous les outils nécessaires aux discussions pour éventuellement prendre une décision éclairée : compte-rendu, ligne du temps, explication de la délibération, liste de lecture proposée, autres informations jugées pertinentes.
- Transmettre tous les outils aux participantes et participants à l'avance (prévoir une dizaine de jour).
- Réfléchir à l'animation de la rencontre, qui animera, qui sera responsable de la prise de note, du climat du groupe.
- Réfléchir à différents moyens pour faire de cette rencontre un espace sécuritaire où les gens peuvent exprimer sans crainte leurs opinions divergentes et leurs désaccords.
- Prévoir une rencontre préparatoire avec les animatrices et animateurs pour s'assurer de la même compréhension pour toutes et tous.

# PENDANT L'ANIMATION : LE CŒUR DE LA DÉLIBÉRATION

## LA DÉLIBÉRATION

Pour prendre une décision qui ira vers le bien commun, la délibération comprend les étapes suivantes:

- L'articulation du problème ou de la question.
- L'examen réfléchi de toutes les options possibles.
- L'examen des sources d'informations.
- L'articulation des opinions et des discussions pour essayer de concilier les points de vue divergents.

## LA PRISE DE DÉCISION

Deux processus permettent d'arrêter une décision: le consensus ou le vote. Si le climat d'ouverture a permis l'expression des opinions, d'explorer différentes possibilités, de s'écouter, d'échanger des idées, de changer d'idées une décision, même avec des dissensions ne devrait pas être problématique. S'il y a eu transparence la décision est la résultante d'un processus démocratique.

## CONCRÈTEMENT, COMMENT FAIRE ?

### POUR S'ASSURER QUE TOUT LE MONDE PUISSE S'EXPRIMER

- La personne qui anime donne les tours de parole en alternance féminine et masculine.
- Favoriser le travail en petits groupes \*
- Animation 1,2,3 GO : d'abord une réflexion individuelle, ensuite 2 par 2, ensuite en groupes de 4 et ainsi de suite. \*
- Porter une attention particulière à chaque personne présente dans le groupe de discussion.
- Moments de réflexion avant de prendre les interventions au micros, idéalement quelques minutes.
- À la prise de notes, laisser des traces de tous les points de vue tels qu'exprimés.

\*Adapté aux rencontres virtuelles

### POUR CRÉER UNE BONNE DYNAMIQUE DE GROUPE

- La formation de groupes imposés selon l'âge, le genre, l'ancienneté dans le réseau et l'expérience.
- Vérifier la compréhension des membres du groupe en reformulant et en résumant les idées ou en demandant ce que les gens en comprennent.
- Avoir un gardien ou gardienne du respect dans les groupes de discussion.
- Faire confiance à l'intelligence collective et laisser le groupe discuter là où la conversation le porte tout en gardant la question soumise en trame de fond.

## APRÈS L'ANIMATION?

### L'ACTION

C'est le temps de se mettre en mouvement!

### L'ÉVALUATION OU LE RETOUR SUR LA DÉCISION

C'est le retour sur la décision et les apprentissages réalisés, la célébration, l'appréciation, les ajustements pour la suite.



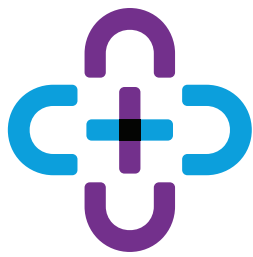
## ANNEXE 1 : Exemple de trame d'atelier

### Activité XYZ

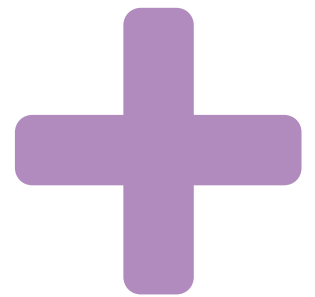
### Date et heure

L'intention : Avec quoi on veut repartir de cette rencontre?

Heure	Temps	Étape	Qui	Matériel/ Technique
		<b>Accueil des participant.e.s</b>		
		<b>Mot de bienvenue</b> Mise en contexte et intention/objectif Brève orientation et entente de fonctionnement de groupe Manières d'être durant la rencontre		
		<b>Activité brise-glace</b>		
		<b>Se faire une tête</b> Présentation d'éléments d'information pertinents Conférence, etc.		
		<b>Libellé de la question sur laquelle la délibération portera</b> Exemple : Si votre CDC recevait ce financement, qu'est-ce que cela vous permettrait de faire comme CDC et comment cela changerait votre implication dans le réseau des CDC ? <b>Valider en grand groupe la compréhension de la question Individuellement (5 min maximum)</b>		
		<b>Sous-groupe</b> Faire visualiser le problème, faites preuve de créativité! Identification d'un consensus en petit groupe.		
		<b>Partage en grand groupe (15 min-30 min)</b>		
		<b>Présentation des options et vote indicatif</b>		
		<b>Mot de la fin + Évaluation</b>		



**TNCDC**  
**TABLE NATIONALE**  
DES CORPORATIONS DE  
DÉVELOPPEMENT COMMUNAUTAIRE



**UN  
RÉSEAU FORT  
DE SES  
COMMUNAUTÉS**