



Renforcement de la capacité d'agir des CDC en matière de transformation sociale

Rencontre nationale des CDC

4 juin 2026

Déroulement

- **Partie 1 – Renouvellement du projet avec la FLAC**
 - Rappel des balises de collaboration et modalités de l'entente
 - Retour sur les apprentissages des CDC et les orientations données en novembre
 - Suivi des travaux du comité financement et du dialogue avec la Fondation
 - Balises de la demande de financement
 - Période de questions
 - Ateliers de discussion
 - Plénière

Voir le rapport d'activités du projet dans
l'Accès-Membres

Déroulement

- **Partie 2 – Volet développement du projet**
 - Présentation du rapport du plan de développement du réseau
 - Pause
 - Bilan des réalisations et perspectives 2027-2032
 - Ateliers de discussions
- **Partie 3 – Volet évaluation du projet**
 - Bilan des réalisations et perspectives 2027-2032
 - Ateliers de discussions

PARTIE 1

RENOUVELLEMENT DU PROJET

RAPPEL DES BALISES MODALITÉ DE L'ENTENTE

Une opportunité inédite!

- + L'entente marque une occasion unique pour le réseau des CDC.
- + Approche innovante qui a le potentiel d'initier des projets ou d'apporter des solutions à la faveur de la transformation sociale dans les milieux
- + Occasion d'exercer un leadership rassembleur susceptible de révolutionner le développement communautaire, social, des communautés...
- + Impact majeur sur les conditions préalables à des activités de transformation sociale dans la communauté

Entente qui...

- + Positionne la capacité d'agir des CDC en matière de transformation sociale
- + Permet de réaliser des actions en lien avec les 10 volets d'actions des CDC et en cohérence avec le Cadre de référence de la TNCDC
- + Concrétise le leadership du milieu communautaire et des CDC
- + Constitue un levier pour la réalisation de projet collectifs
- + Stimule l'émergence du rôle politique des CDC sur leur territoire
- + Démontre la capacité d'action du milieu communautaire lorsqu'il est mieux soutenu

Type de financement

- + Financement spécifique et par projet
- + Date de début et date de fin (2022-2026)
- + En complémentarité au financement à la mission du MESS
- + En complémentarité au financement aux initiatives de coordination ou animation de plans d'action locaux de développement social ou tables de quartier par exemple.

La transformation sociale

- + Le partenariat entre la TNCDC, les CDC et la Fondation repose sur le **renforcement de la capacité d'action des CDC** et en soutien à la volonté des milieux à travailler dans une perspective réelle de transformation sociale
- + Rappel: En poursuivant sa mission, l'**action communautaire autonome** favorise la transformation sociale (ADN). Ainsi, les CDC sont naturellement des actrices de changements sociaux et c'est en renforçant ce rôle que l'on peut travailler à la transformation de la société (à différentes échelles).
- + Important : l'objectif de la transformation sociale n'est pas un critère de financement, mais bien une **visée organisationnelle et collective**

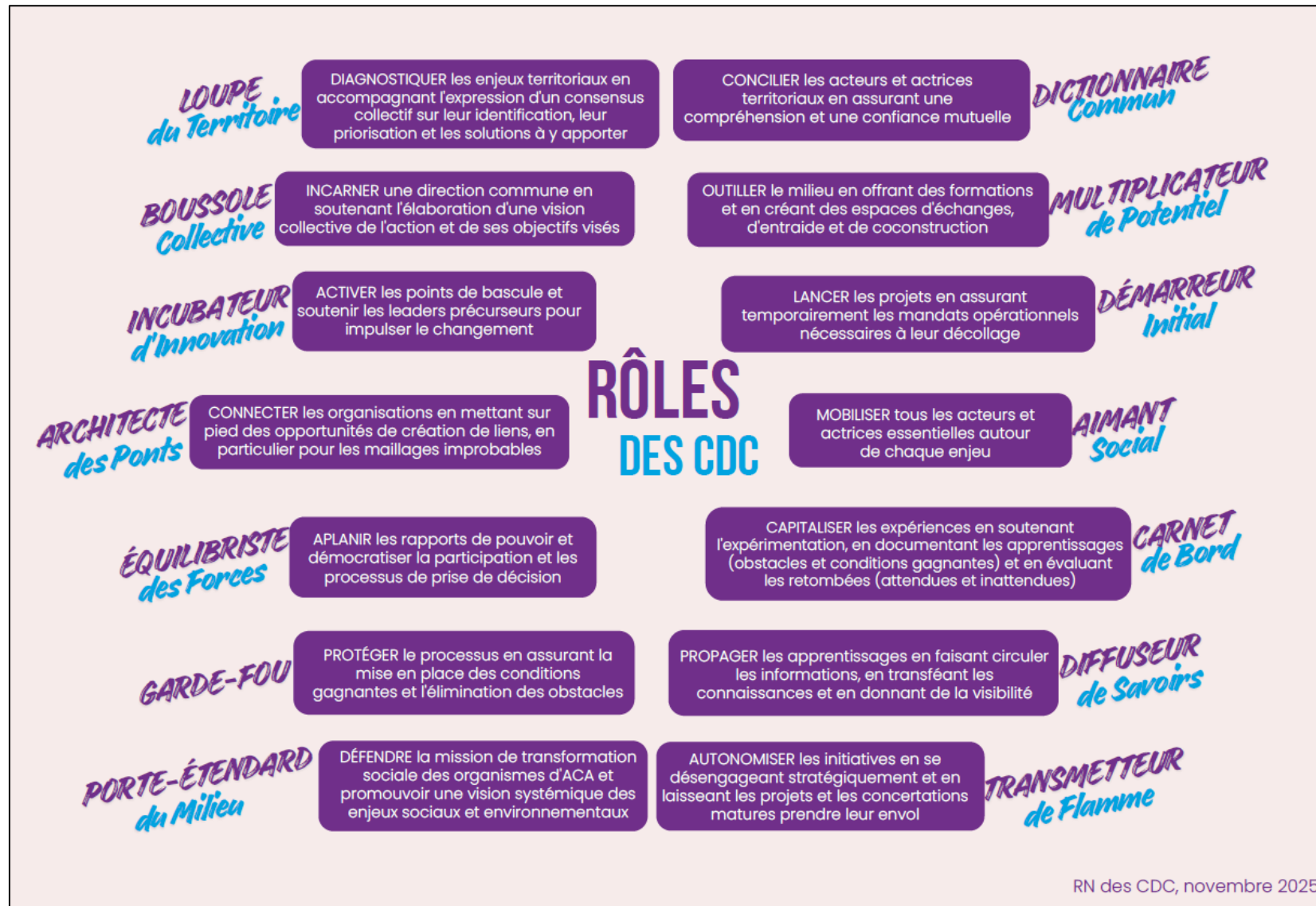
Rappel de la demande

- + **Volet soutien aux CDC:** $100\ 000\$ \times 67\ \text{CDC} = 6\ 700\ 000\ \$$ par année (montant maximum pour 100% des CDC)
- + **Volet documentation, apprentissage et promotion:** 50 000\$ par année
- + **Volet développement du réseau:** 250 000\$ par année
- + **Volet administratif:** 250 000\$ par année

TOTAL: 7 250 000\$ par année pour 5 ans

APPRENTISSAGES DES CDC

Les rôles multiples des CDC



Bilan des apprentissages

- **Changement d'échelle majeur** : hausse de plus de 70% du budget pour près des 2/3
 - Logique de survie -> logique de capacité stratégique
 - Rattrapage : encore loin des besoins réels
- **La capacité d'agir repose avant tout sur une équipe stable**, compétente et reconnue (92 nouveaux postes, près des 2/3 ont amélioré les conditions de travail)
- **Organisation plus solides et structurées**: Modernisation des outils de travail, développement d'expertises internes, structuration des communications, optimisation des espaces de travail, libération de temps stratégique pour les directions

Bilan des apprentissages

- **La vie associative devient un moteur de transformation sociale**, pas seulement un espace de coordination: Sentiment d'appartenance renforcé, cohésion et solidarité, augmentation du membership, plus d'espace de dialogue et co-construction
- **Les CDC deviennent des actrices multidimensionnelles**, à la fois leaders, rassembleuses et expertes: diversification et intensification des actions, rôle de plaidoyer et rayonnement de l'action communautaire, soutien aux organismes
- **On modifie tranquillement les rapports de force** et améliore les mécanismes de solidarités: crédibilité accrue, meilleure coordination du milieu, projets collectifs structurants, transformation de l'écosystème...

The background is a solid purple color. Overlaid on this background are large, faint, light-purple stylized letters. A large 'A' is positioned on the left side, and a large 'D' is positioned on the right side. The text 'ORIENTATIONS POUR LA SUITE' is centered horizontally across the middle of the image.

ORIENTATIONS POUR LA SUITE

Priorités d'action des CDC

- Consolidation des équipes : Stabilité, rétention, capacité de planifier, éviter l'essoufflement
- Soutien aux membres : Soutien moral (détresse), accompagnement, communautés de pratiques, gestion de croissance et de décroissance
- Concertation territoriale : Renforcement des tables, Leadership accru dans l'espace public, mutualisation de services
- Enjeux émergents : Itinérance, logement et lutte à la spéculation, immigration et accueil, polarisation sociale, sécurité alimentaire
- Rayonnement et communication : Appui aux concertations, activités de mobilisation, discours politique renforcé

Quel scénario serait préférable ?

- Une durée de 7 ans est largement préférée
- L'indexation du montant semble essentielle
- La dégressivité divise : certains y voient un levier politique, d'autres une contrainte inutile
- Montants évoqués: minimum de 100 000\$, mais les demandes montent de 140 000\$ à 200 000\$, jusqu'à 500 000\$ pour les plus ambitieux

COMITÉ FINANCEMENT ET DIALOGUE AVEC LA FLAC

Comité financement et dialogue avec la FLAC

- Quels sont les possibles ?
- Rencontres avec la FLAC
 - Renouvellement du projet -> Pas un nouveau projet
 - **Pas d'inquiétude quant au renouvellement sous la forme actuelle**
 - Si on change les balises, pourrait amener l'organisation à reposer des questions ou revoir le projet...
 - Il s'agit déjà de la plus grosse entente de la FLAC donc appel à la vigilance...
 - Pas d'ouverture à augmenter les montants dans le contexte...
 - Ajout des nouvelles CDC accréditées depuis 2022 (6 CDC supplémentaires) : Possibilité dans contexte de cohérence, mais augmente la demande totale de 3M\$
 - Même durée envisagée (5 ans)

Modalités de la demande

- + **Volet soutien aux CDC:** 100 000\$ x 73 CDC = 7 300 000 \$ par année (montant maximum pour 100% des CDC)
- + **Volet documentation, apprentissage et promotion:** 50 000\$ par année
- + **Volet développement du réseau:** 250 000\$ par année
- + **Volet administratif:** 250 000\$ par année

TOTAL: 7 850 000\$ par année pour 5 ans

TOTAL: 39 250 000\$ pour la durée de l'entente

Suites...

- Été : Finalisation de la demande de financement en collaboration avec la FLAC
- Septembre : Début du cheminement de la demande à l'interne de la FLAC
- Octobre : Rencontre nationale virtuelle sera l'occasion de faire un suivi
- Novembre : Rencontre nationale sera l'occasion de discuter des modalités de gestion et de soutien de la TNCDC avec les CDC pour la prochaine mouture...
- Décembre : Dépôt de la demande pour le CA de la FLAC
- Janvier : Confirmation officielle
- Avril : Début de la phase 2 du projet



QUESTIONS ?

Ateliers de discussion (15')

- **Objectif** : connaître l'appréciation des membres et s'assurer que le processus est clair
- **3 questions**:
 - Comment réagissez-vous à l'annonce des balises de la demande de financement ?
 - Y-a-t-il des questionnements qui demeurent ?
 - Y-a-t-il des recommandations à porter à l'attention du comité financement et du conseil d'administration à ce moment-ci ?
- **Quelques réactions en plénière...**



PARTIE 2

VOLET DÉVELOPPEMENT



MISE EN CONTEXTE

Pourquoi revenir sur le développement du réseau aujourd'hui?

- + Les travaux en lien avec le développement du réseau ont été réalisés grâce au financement de l'entente TNCDC-FLAC 2022-2027
- + Le développement du réseau est indissociable de ses défis de consolidation et de financement
- + Importance de se faire une tête commune

Développer le réseau...

...Dans une logique d'ACA

- + Ancrée dans le cadre de référence
- + Issue des besoins des milieux
- + Portée par la participation des organismes

...Dans un contexte changeant

- + (Dé)croissance des CDC existantes
- + Financement pour des CDC additionnelles
- + Détérioration de la relation avec l'État

LE TRAVAIL ACCOMPLI

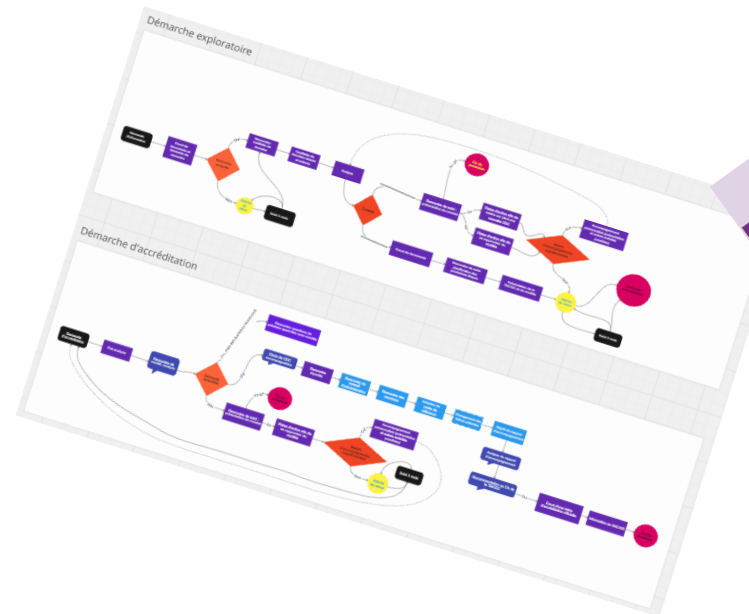
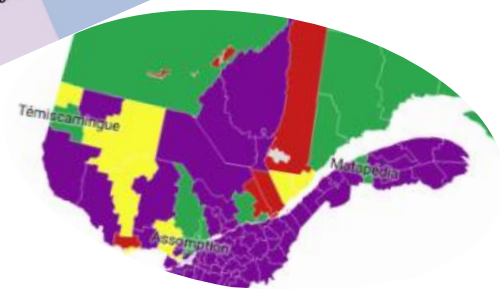
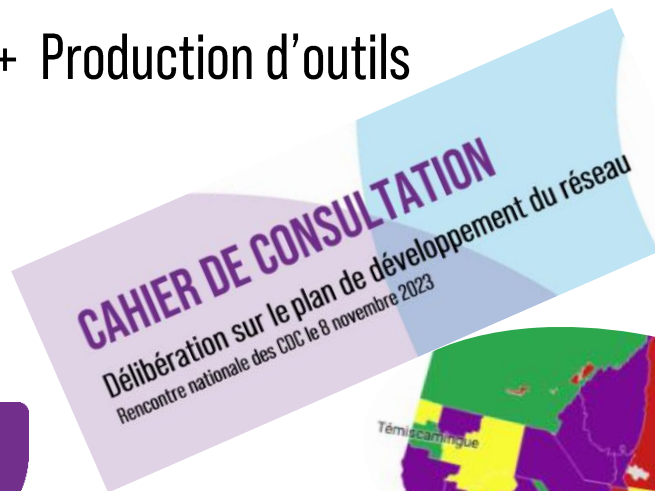
Le financement de la FLAC a soutenu...

Démarches de réflexion et de consultation

- + Activités de délibération
- + Réflexions du comité d'accréditation
- + Collaboration avec le comité de financement
- + Production d'outils

Clarification des processus et évolution de la politique d'accréditation

- + Schématisation
- + Mise à jour de la politique



POLITIQUE D'ACCREDITATION

- Adoptée le 03 février 2012
- Révisée le 4 septembre 2013
- Révisée le 11 avril 2017
- Révisée le 26 avril 2023
- Révisée le 24 septembre 2025

Le financement de la FLAC a soutenu...

Accompagnement des territoires et outils de soutien

- + Utilisation des outils créés pour aider la compréhension
- + Disponibilité pour accompagner des démarches complexes et variées
- + Outil d'auto-réflexion et d'animation
- + Aide-mémoire à l'intention des CDC



- Objectifs :
- + S'approprier les particularités du modèle CDC
 - + Comprendre les différentes étapes du processus d'accréditation
 - + Évaluer le possible impact du changement sur les membres et partenaires potentiels
 - + Identifier des pistes d'action et une séquence possible

PENSE-BÊTE POUR LES CDC ACCOMPAGNATRICES DANS UNE DÉMARCHE D'ACCREDITATION

Proposition d'ordre du jour
ACTIVITÉ DE RÉFLEXION – UNE CDC CHEZ NOUS?
AVEC LE CONSEIL D'ADMINISTRATION ET L'ÉQUIPE DE TRAVAIL
Durée : 3 h 30

AIDE-MÉMOIRE POUR LES CDC Développement du réseau

in de la TNCDC dans les territoires où il n'y a pas de CDC

munautaire québécois en matière de développement social local. Elle porte s besoins et leurs enjeux, notamment dans une optique de nourrir son aussi auprès des partenaires dans ces territoires. Elle désire aussi partager les capacité d'agir de tout le territoire.

Documentation du potentiel de développement

Perspectives de développement 2025-2040

PERSPECTIVES DE DÉVELOPPEMENT 2025-2040

RÉSEAU DES CORPORATIONS DE DÉVELOPPEMENT COMMUNAUTAIRE

Adopté le 12 décembre 2025



CONSTATS & APPRENTISSAGES

Un intérêt réel, des démarches variées

- + Des territoires aux particularités de plus en plus marquées
- + Limites d'adaptabilité liées au cadre de référence
- + Des motivations différentes d'un territoire à l'autre



Un rythme estimé, mais irrégulier

- + On ne contrôle pas le rythme
- + Plusieurs démarches en parallèle
- + Résultats imprévisibles



De la considération pour la consolidation

- + Parler de développement crée une tension
- + Impacts sur la vie associative
- + Enjeux de financement



Accréditation ≠ financement

- + Pas de lien automatique
- + Contexte de prévisibilité ou non, de sous-financement
- + Défi de constance et de cohérence dans les décisions
- + Enjeu éthique et politique





**DÉCISIONS
PRISES**

Suivre le rythme des territoires

- + Logique guidée par le rythme réel
- + Vitesses différentes dans une même démarche
- + Premier arrivé premier servi : choix opérationnel et éthique
- + Pas de contrôle sur le rythme : suivre, soutenir et encadrer

Clarifier la posture face à l'accréditation et au financement

- + Accréditation = processus rigoureux indépendant
- + Affirmer systématiquement que l'accréditation \neq financement
- + Demander une prévisibilité et un financement attaché

Maintenir l'équilibre entre développement et consolidation

- + Sans les opposer
- + Éviter que le développement de nouvelles CDC fragilisent celles déjà en place
- + Soutien offert selon les ressources disponibles
- + Collaboration avec comité de financement

Utiliser les outils stratégiques comme leviers internes

- + Beaucoup de détails
- + Contenu confidentiel
- + Portrait changeant
- + Utilisation limitée





RÉFLEXIONS À POURSUIVRE

Des réflexions toujours ouvertes

- + Comment **soutenir l'émergence** de nouvelles CDC tout en reconnaissant les **besoins** de consolidation des CDC existantes?
- + Aurait-on intérêt à **clarifier les conditions dans lesquelles le financement complémentaire peut contribuer au développement du réseau** sans se substituer aux responsabilités de l'État ni créer d'inégalités entre territoires?
- + Doit-on maintenir la capacité de la TNCDC à maintenir non seulement une vision d'ensemble des enjeux, mais aussi **une connaissance de la situation de chacun de ses membres**?
- + Des attentes subsistent quant à une **priorisation stratégique** des démarches. Comment répondre à ces attentes **tout en respectant l'autonomie** des milieux et les capacités réelles d'accompagnement?
- + Comment **développer une lecture partagée des facteurs externes pour anticiper les effets** sur la capacité de développement et ainsi ajuster les stratégies collectives?



Comité d'accréditation

Marie-Pier Drouin, CDC Shawinigan

Jonathan Roy, CDC de la Pointe - région Est de Montréal

Mathieu Brochu, CDC Pierre-de-Saurel

Sophie Champagne, CDC de la Matapédia

Émilie Drouin, CDC de la MRC de Coaticook

Jacques Bellemare, CDC de Beauport

Anick Lorrain, CDC Mirabel

Stéphanie Weider, CDC Bellechasse

Sylvie-Anne Rheaut et Chantal Bisson, TNCDC

Comité de financement

Diego Scalzo, CDC Val-Saint-Francois

Caroline Moreau, CDC de l'Érable

Jinny Mailhot, CDC du Haut-St-François

François Bergeron, CDC Centre-Sud

Marc Longchamps, CDC de Laval

Martin Boire, CDC de l'agglomération de Longueuil

Marianne Goulet, CDC Plateau-Mont-Royal

Philippe Guay, CDC des Appalaches

Marie-Line Audet et Rosemarie Côté-Pitre, TNCDC

Merci !



VOLET DÉVELOPPEMENT

BILAN 2022-2026

Accompagnement des CDC

- **Bonification de l'offre de soutien de la TNCDC à ses membres**
 - Accompagnement des nouvelles directions ou CA dans la gestion de la croissance
 - Animation de planifications stratégiques
 - Développement de connaissance et partenariat sur sujets plus spécifique (ex. gestion de la rémunération, développement immobilier)
- **Outils de gestion de croissance**
 - Politique et structure salariale
 - Guide de communication organisationnelle
 - Politique de gestion de données
 - Avis juridique sur le rôle de mandataire de projet
- **Cercle d'échange en matière de GRH**

Formation des équipes des CDC

- **Création du « Grand Rendez-Vous » pour répondre aux besoins des agentes et agents qui travaillent dans les CDC**
 - Réseautage
 - Partage de réalités et d'outils
 - Conférences enrichissantes sur les enjeux quotidiens
- **Activités de formation**
 - Gestion de ressources humaines
 - Animation de processus collectif
 - Mission sur le développement de projets d'habitat collectif
 - Médiation
 - Équité, diversité, inclusion
 - Etc.

Plan d'accélération numérique de la TNCDC

- Accompagnement pour un plan d'adoption numérique
- Formation sur l'intelligence artificielle générative (avec les membres) et accompagnement pour la création d'une *Politique d'utilisation responsable de l'IA*
- Formation de l'équipe sur Microsoft 365
- Soutien technique externe pour restructuration des systèmes d'information et intégration

Soutien aux territoires en accompagnement et nouvelles CDC

- Décision du Conseil d'administration d'utiliser les résiduels des 2 premières années du projet
 - 25 000\$ pour soutenir les CDC en accompagnement (2 par année)
 - 150 000\$ pour les deux CDC accréditées, mais non incluses dans le projet initialement



**VOLET DÉVELOPPEMENT
PERSPECTIVES 2027-2032**

Demande de financement

Un montant de 250 000\$ pour accompagner les CDC dans leur croissance organisationnelle et pour soutenir les territoires qui souhaitent se doter d'une CDC.

- 50 000\$ pour soutenir 2 CDC en accompagnement par année
- 140 000\$ pour soutenir l'équipe de travail de la TNCDC
- 60 000\$ pour des honoraires de formation, d'accompagnement ou autres

Orientations de travail

- Maintien de l'offre de soutien de la TNCDC
- Outils de gestion de croissance
- Cercle d'échange en matière de GRH
- Maintien du « Grand Rendez-Vous »
- Offre annuelle de formations
- Poursuite du plan d'accélération numérique

Rappel des priorités d'intervention du réseau

- Clarifier et opérationnaliser la transformation sociale : Besoin d'un cadre commun, d'outils d'analyse et d'évaluation
- Renforcer la voix collective nationale : Positionnements nationaux plus solides, communications publiques coordonnées, lutte au discours de droite
- Assurer l'équité territoriale : Reconnaître les réalités rurales, soutien spécifique aux CDC en difficulté
- Faire rayonner l'initiative comme modèle structurant, comme approche innovante et comme moteur territorial de mobilisation

Comment la TNCDC pourrait agir en soutien ?

- Soutien stratégique : Formations (pour directions sur gestion de la croissance/décroissance, des limites du rôle), mutualisation de services (ex. services comptables) et accompagnement pour pérennisation
- Veille politique et analyses : Projets de loi, enjeux émergents, revues de presse, argumentaires
- Outils et communication : Guides, études, positionnements, cadre en TS, outils pour la reddition de compte, contenus prêts à transmettre aux organismes
- Renforcement du réseau : Plus d'espaces d'échanges thématiques, maintien d'une équipe solide à la TNCDC, soutien pour la période post-FLAC

ATELIERS DE DISCUSSION

Ateliers de discussion (20')

- **Objectif** : validation des orientations et réflexion sur le plan de travail à venir
- **3 questions**:
 - Êtes-vous à l'aise qu'une partie du financement soutienne les territoires en accompagnement ?
 - Comment la TNCDC peut soutenir le rôle des CDC en matière de transformation sociale ?
 - Comment la TNCDC peut soutenir la gestion de la croissance des CDC ?
- **On prend tout en notes !!!**

The background features a dark grey grid of rounded squares. A large, light grey semi-circle is positioned behind the text, centered horizontally and extending from the middle of the page down to the bottom edge.

PARTIE 3

VOLET ÉVALUATION

The background is a solid purple color. It features several faint, light-purple geometric shapes: a large plus sign on the left, a large semi-circle on the right, and a grid of rounded squares in the top-left and bottom-left corners.

MISE EN CONTEXTE

Volet évaluation du projet FLAC, pourquoi, pour qui?

- + Une **opportunité de documenter et démontrer l'impact d'un investissement dans le réseau des CDC et des actions qui peuvent en découler**
- + Une manière de bâtir un argumentaire collectif solide **afin de nourrir un plaidoyer en faveur d'un rehaussement de financement des CDC**
- + Une volonté de développer nos capacités en évaluation et nourrir une culture évaluative au sein de la TNCDC et auprès de ses membres
- + Une opportunité d'expérimenter des outils et approches novatrices

Volet évaluation du projet FLAC, pourquoi, pour qui?

La préoccupation initiale de la TNCDC :

- + Que les outils développés soient d'abord utiles aux CDC elles-mêmes
- + Que l'évaluation serve avant tout aux CDC (développement des capacités en évaluation, levier d'amélioration des pratiques, valorisation des actions)
- = Mise en place d'un comité de suivi et d'apprentissages : le comité éval!

LE TRAVAIL ACCOMPLI

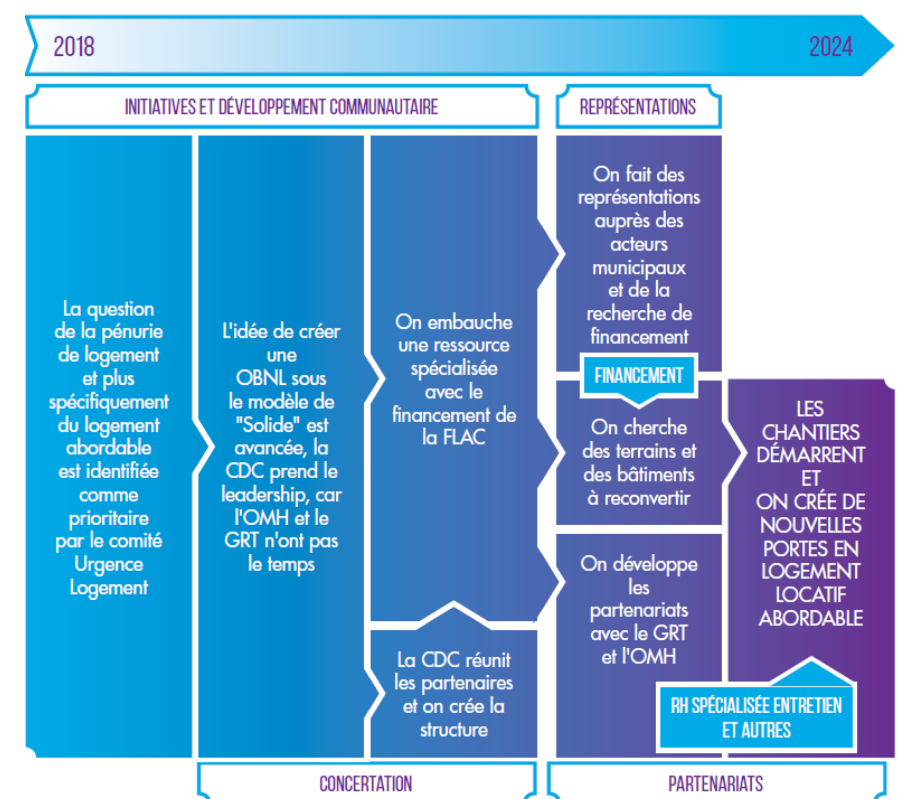
Chantier 1 : Suivi des projets déposés par les CDC

Objectif : Documenter les cas expérimentés par les CDC dans leurs communautés respectives;

Réalisations :

- + Mise en place d'un registre des projets
- + Développement d'une théorie du changement
- + Études de cas pour tester le cadre d'analyse (les récits de changements)
- + Création de cartographie des changements – pour illustrer les parcours de transformation sociale des CDC
- + Illustration des changements à travers des vidéos promotionnelles pour mettre en valeur les projets expérimentés (lancement cet automne)

FIGURE 2.3 CARTOGRAPHIE DES CHANGEMENTS – CDC BEAUHARNOIS-SALABERRY



Chantier 2: Outiller les CDC et transfert pour suivi/évaluation/gestion des données

Objectif : Renforcer la capacité d'agir dans le domaine de la gestion de l'information, du suivi et de l'évaluation

Réalisations :

- + Développement d'outil générique de suivi (membres, partenaires, projets)
- + Création de la boîte à outils en évaluation
- + Ateliers d'appropriation dans les RN et les rencontres des agent.e.s



+ GUIDES ET OUTILS PERTINENTS

Trouvez les différents guides et outils pertinents par ici!

+ EN APPRENDRE PLUS

+ BOÎTE À OUTILS EN ÉVALUATION

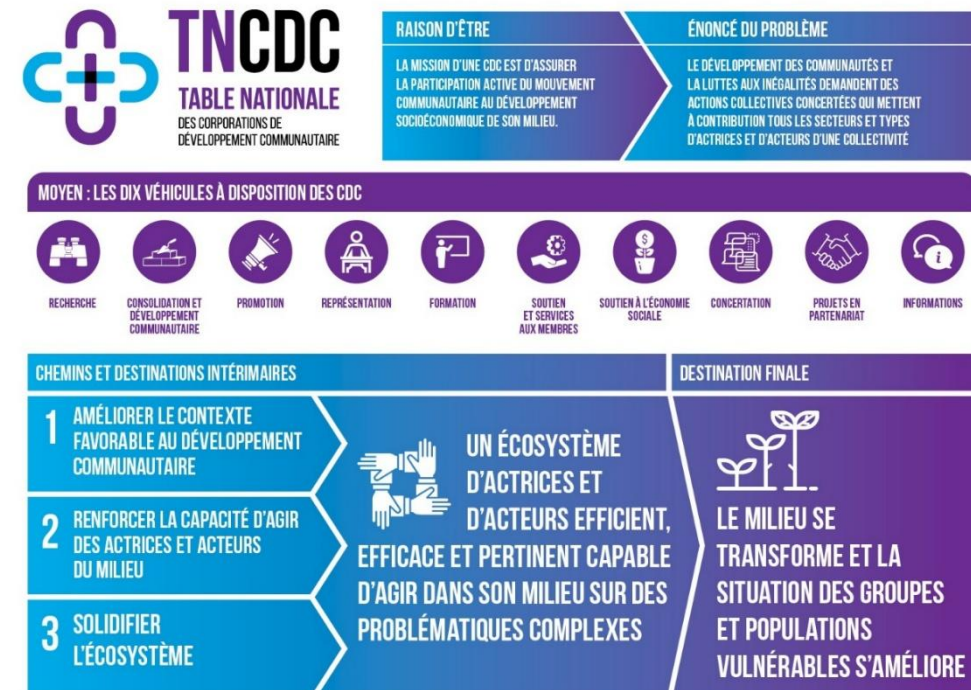
- + Introduction à la boîte à outils
- + ETAPE 1 : Conceptualiser - Du cadre logique à la Théorie du changement
- + ETAPE 2 : Opérationnaliser - Les chemins de changements des 10 volets d'action
- + ETAPE 3 : Suivre et mesurer les communications - signature
- + **ETAPE 4 : Suivre et mesurer le renforcement des capacités**
- + ETAPE 5 : Suivre et mesurer la mobilisation et les partenariats
- + ETAPE 6 : Impact - volet économique et social

Chantier 3: Évaluation de la démarche d'un point de vue stratégique (contribution au développement des capacités de transformation sociale)

Objectif : Évaluer les résultats de la stratégie générale d'investissement dans le renforcement de la capacité d'agir des CDC

Réalisations :

- + Production d'un rapport mi-parcours
- + Évaluation des efforts de concertation des CDC
- + Production d'un modèle logique d'analyse des effets
- + Production d'un apport fin de parcours (en cours de finalisation – premier résultat présenté ici).



Chantier 4: L'apport et le rôle de la TNCDC dans le développement du réseau

Objectifs : Caractériser le rôle et la posture de la TNCDC dans le développement/mise en œuvre du projet et qualifier l'apport/la plus-value de la TNCDC dans le développement du réseau

Réalisations :

- + Révision de la procédure d'accompagnement dans les processus d'accréditation des CDC
- + Évaluation du rôle de fiduciaire de la TNCDC (discussion en novembre prochain)
- + Évaluation des processus d'évaluation et des stratégies d'appropriation

CONSTATS & APPRENTISSAGES

Des défis d'appropriation...

- + Cadres théoriques complexes
- + Exercice théorique difficilement adaptable à la réalité du terrain
 - + Certaines directions se sont senties dépassées par une approche jugée difficile à transposer dans leur pratique quotidienne
- + Sentiment d'une charge mentale ne répondant pas aux besoins immédiats
- = Les outils ne sont pas descendus dans les équipes

Les apprentissages et les pistes de réflexions

Le projet, un déclencheur :

- + Éveil d'un intérêt pour l'évaluation
- + Sensibilisation des équipes à l'importance stratégique de l'évaluation, même si les outils spécifiques proposés n'ont pas fait l'unanimité.

Les pistes pour le futur :

- + Expliciter le rôle des CDC en matière de transformation sociale
- + Soutenir et accompagner le réseau pour mieux comprendre et mesurer les effets des actions entreprises

L'appropriation par l'exemple comme moyen de transfert des apprentissages

- + Miser sur des moments d'échanges et de partage de pratique entre pairs
 - + Exemple du processus d'évaluation de la CDC des sources – ancré dans les besoins du milieu



ATELIERS DE DISCUSSIONS

Les perspectives pour 2027-2032

Objectifs : vous entendre sur vos besoins et vos intérêts en évaluation, pour nourrir le nouveau plan d'évaluation

- **Avant de commencer :**

- Animation : à déterminer
- Personne gardienne du senti : à déterminer
- Personne à la prise de notes : déterminée pour chaque table (membre du comité financement, CA, évaluation ou équipe de travail).

- **Questions :**

- Qu'est-ce qui serait intéressant de documenter dans les prochaines années?
- Comment s'approprier collectivement le rôle des CDC en matière de transformation sociale?
- Quels sont vos besoins en matière d'évaluation?

- **Déroulement :**

- 2 minutes de réflexion individuellement
- 15 minutes d'échange en sous-groupe



Comité d'évaluation

- + Marie-Josée Savard, CDC Domaine-du-Roy (CA)
- + Maude Ranger, CDC Matane
- + Solange Masson, CDC du Haut-Saint-François
- + Francis Mayrand, CDC des Hautes-Laurentides
- + Félix Rousseau-Martin, CDC MRC de l'Assomption
- + Olivier Lachapelle, CDC de l'Agglomération de Longueuil

Merci !



**Bilan et apprentissages du volet
évaluation du projet de renforcement des
capacités d’agir des CDC**



MISE EN CONTEXTE

Volet évaluation du projet FLAC, pourquoi, pour qui?

- + Une **opportunité de documenter et démontrer l'impact d'un investissement dans le réseau des CDC et des actions qui peuvent en découler**
- + Une manière de bâtir un argumentaire collectif solide **afin de nourrir un plaidoyer en faveur d'un rehaussement de financement des CDC**
- + Une volonté de développer nos capacités en évaluation et nourrir une culture évaluative au sein de la TNCDC et auprès de ses membres
- + Une opportunité d'expérimenter des outils et approches novatrices

Volet évaluation du projet FLAC, pourquoi, pour qui?

La préoccupation initiale de la TNCDC :

- + Que les outils développés soient d'abord utiles aux CDC elles-mêmes
- + Que l'évaluation serve avant tout aux CDC (développement des capacités en évaluation, levier d'amélioration des pratiques, valorisation des actions)
- = Mise en place d'un comité de suivi et d'apprentissages : le comité éval!

LE TRAVAIL ACCOMPLI

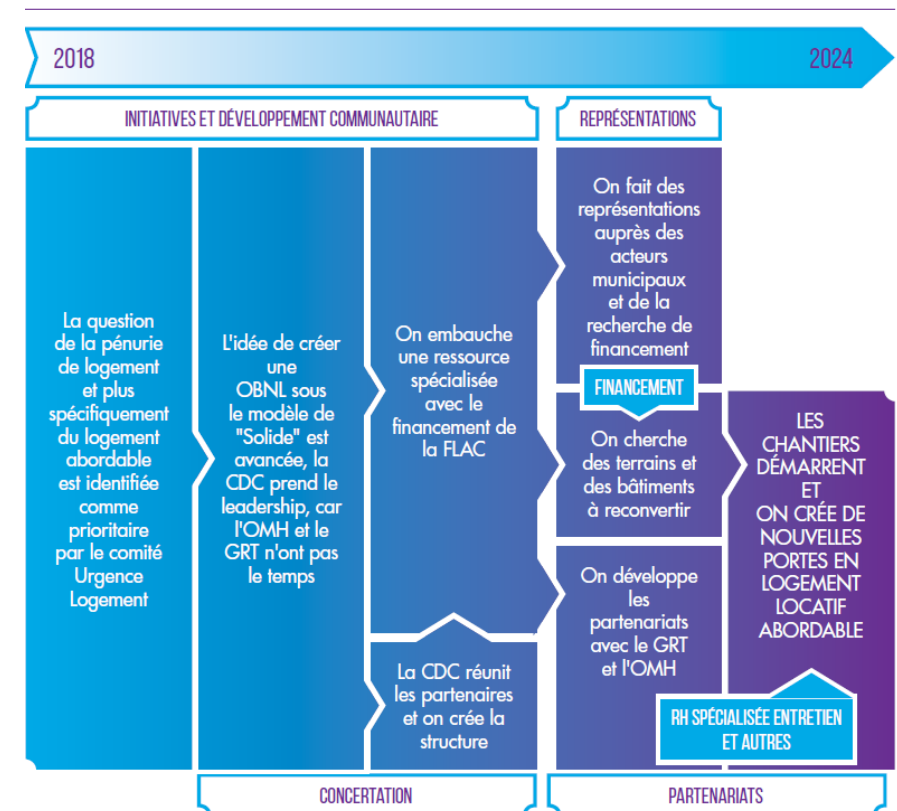
Chantier 1 : Suivi des projets déposés par les CDC

Objectif : Documenter les cas expérimentés par les CDC dans leurs communautés respectives;

Réalisations :

- + Mise en place d'un registre des projets
- + Développement d'une théorie du changement
- + Études de cas pour tester le cadre d'analyse (les récits de changements)
- + Création de cartographie des changements – pour illustrer les parcours de transformation sociale des CDC
- + Illustration des changements à travers des vidéos promotionnelles pour mettre en valeur les projets expérimentés (lancement cet automne)

FIGURE 2.3 CARTOGRAPHIE DES CHANGEMENTS – CDC BEAUHARNOIS-SALABERRY



Chantier 2: Outiller les CDC et transfert pour suivi/évaluation/gestion des données

Objectif : Renforcer la capacité d'agir dans le domaine de la gestion de l'information, du suivi et de l'évaluation

Réalisations :

- + Développement d'outil générique de suivi (membres, partenaires, projets)
- + Création de la boîte à outils en évaluation
- + Ateliers d'appropriation dans les RN et les rencontres des agent.e.s



+ GUIDES ET OUTILS PERTINENTS

Trouvez les différents guides et outils pertinents par ici!

+ EN APPRENDRE PLUS

+ BOÎTE À OUTILS EN ÉVALUATION

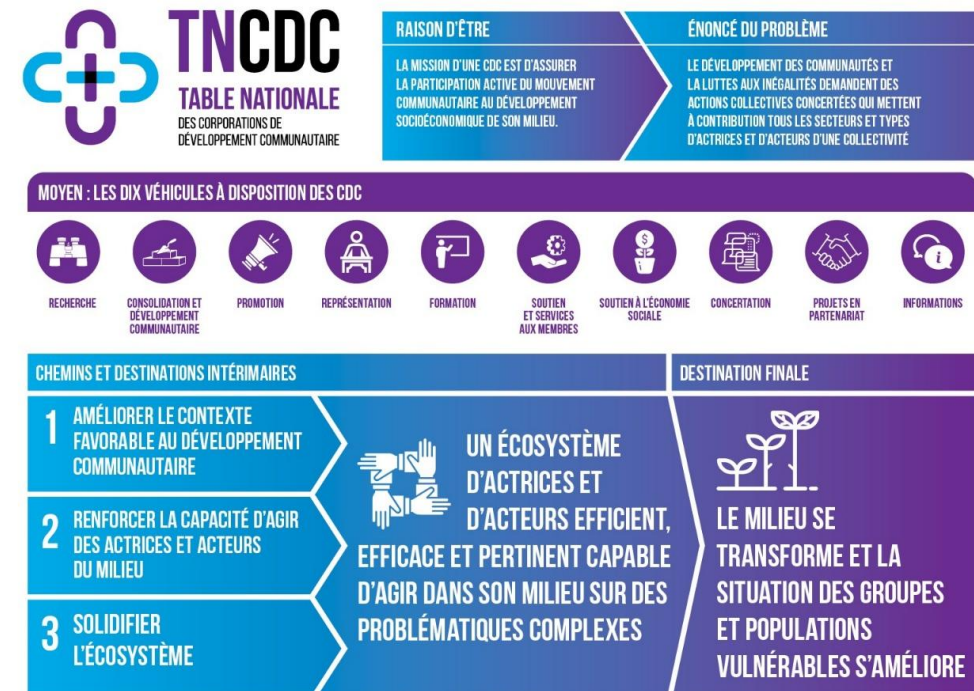
- + Introduction à la boîte à outils
- + ETAPE 1 : Conceptualiser - Du cadre logique à la Théorie du changement
- + ETAPE 2 : Opérationnaliser - Les chemins de changements des 10 volets d'action
- + ETAPE 3 : Suivre et mesurer les communications - signature
- + **ETAPE 4 : Suivre et mesurer le renforcement des capacités**
- + ETAPE 5 : Suivre et mesurer la mobilisation et les partenariats
- + ETAPE 6 : Impact - volet économique et social

Chantier 3: Évaluation de la démarche d'un point de vue stratégique (contribution au développement des capacités de transformation sociale)

Objectif : Évaluer les résultats de la stratégie générale d'investissement dans le renforcement de la capacité d'agir des CDC

Réalisations :

- + Production d'un rapport mi-parcours
- + Évaluation des efforts de concertation des CDC
- + Production d'un modèle logique d'analyse des effets
- + Production d'un apport fin de parcours (en cours de finalisation – premier résultat présenté ici).



Chantier 4: L'apport et le rôle de la TNCDC dans le développement du réseau

Objectifs : Caractériser le rôle et la posture de la TNCDC dans le développement/mise en œuvre du projet et qualifier l'apport/la plus-value de la TNCDC dans le développement du réseau

Réalisations :

- + Révision de la procédure d'accompagnement dans les processus d'accréditation des CDC
- + Évaluation du rôle de fiduciaire de la TNCDC (discussion en novembre prochain)
- + Évaluation des processus d'évaluation et des stratégies d'appropriation

CONSTATS & APPRENTISSAGES

Des défis d'appropriation...

- + Cadres théoriques complexes
- + Exercice théorique difficilement adaptable à la réalité du terrain
 - + Certaines directions se sont senties dépassées par une approche jugée difficile à transposer dans leur pratique quotidienne
- + Sentiment d'une charge mentale ne répondant pas aux besoins immédiats

- = Les outils ne sont pas descendus dans les équipes

Les apprentissages et les pistes de réflexions

Le projet, un déclencheur :

- + Éveil d'un intérêt pour l'évaluation
- + Sensibilisation des équipes à l'importance stratégique de l'évaluation, même si les outils spécifiques proposés n'ont pas fait l'unanimité.

Les pistes pour le futur :

- + Expliciter le rôle des CDC en matière de transformation sociale
- + Soutenir et accompagner le réseau pour mieux comprendre et mesurer les effets des actions entreprises

L'appropriation par l'exemple comme moyen de transfert des apprentissages

- + Miser sur des moments d'échanges et de partage de pratique entre pairs
 - + Exemple du processus d'évaluation de la CDC des sources – ancré dans les besoins du milieu



ATELIERS DE DISCUSSIONS

Les perspectives pour 2027-2032

Objectifs : vous entendre sur vos besoins et vos intérêts en évaluation, pour nourrir le nouveau plan d'évaluation

- **Avant de commencer :**

- Animation : à déterminer
- Personne gardienne du senti : à déterminer
- Personne à la prise de notes : déterminée pour chaque table (membre du comité financement, CA, évaluation ou équipe de travail).

- **Questions :**

- Qu'est-ce qui serait intéressant de documenter dans les prochaines années?
- Comment s'approprier collectivement le rôle des CDC en matière de transformation sociale?
- Quels sont vos besoins en matière d'évaluation?

- **Déroulement :**

- 2 minutes de réflexion individuellement
- 15 minutes d'échange en sous-groupe



Comité d'évaluation

- + Marie-Josée Savard, CDC Domaine-du-Roy (CA)
- + Maude Ranger, CDC Matane
- + Solange Masson, CDC du Haut-Saint-François
- + Francis Mayrand, CDC des Hautes-Laurentides
- + Félix Rousseau-Martin, CDC MRC de l'Assomption
- + Olivier Lachapelle, CDC de l'Agglomération de Longueuil

Merci !